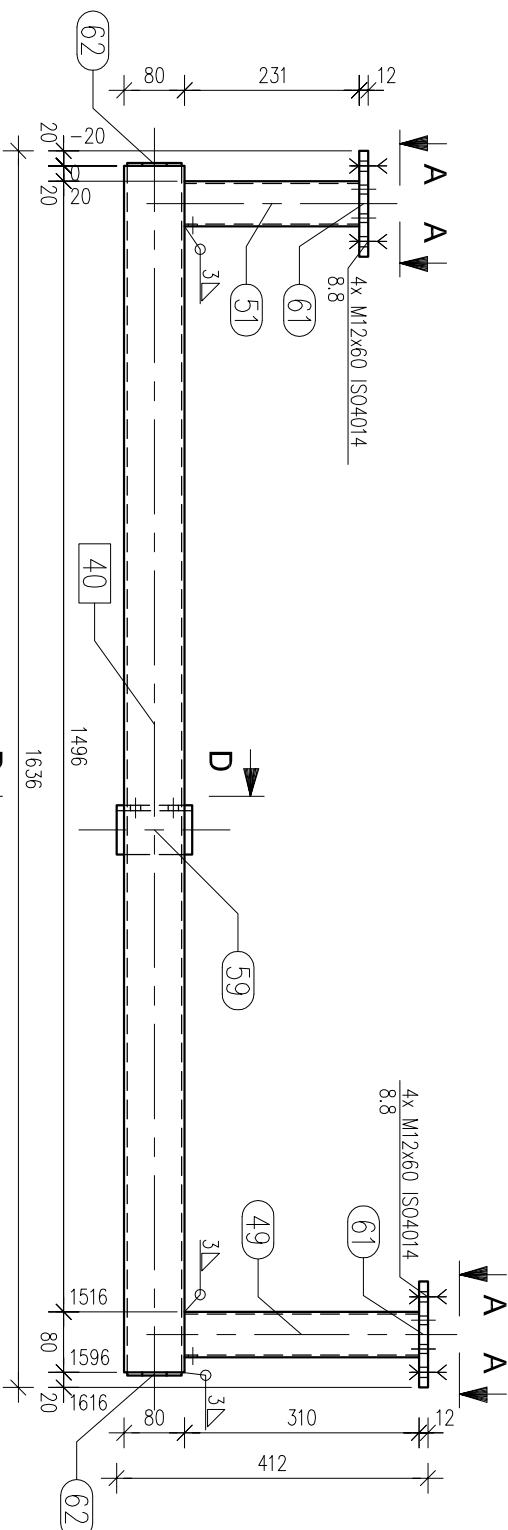
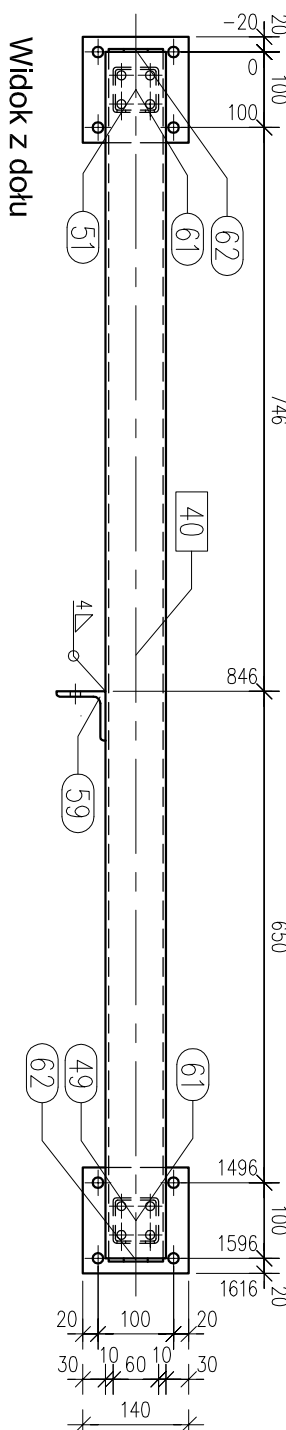
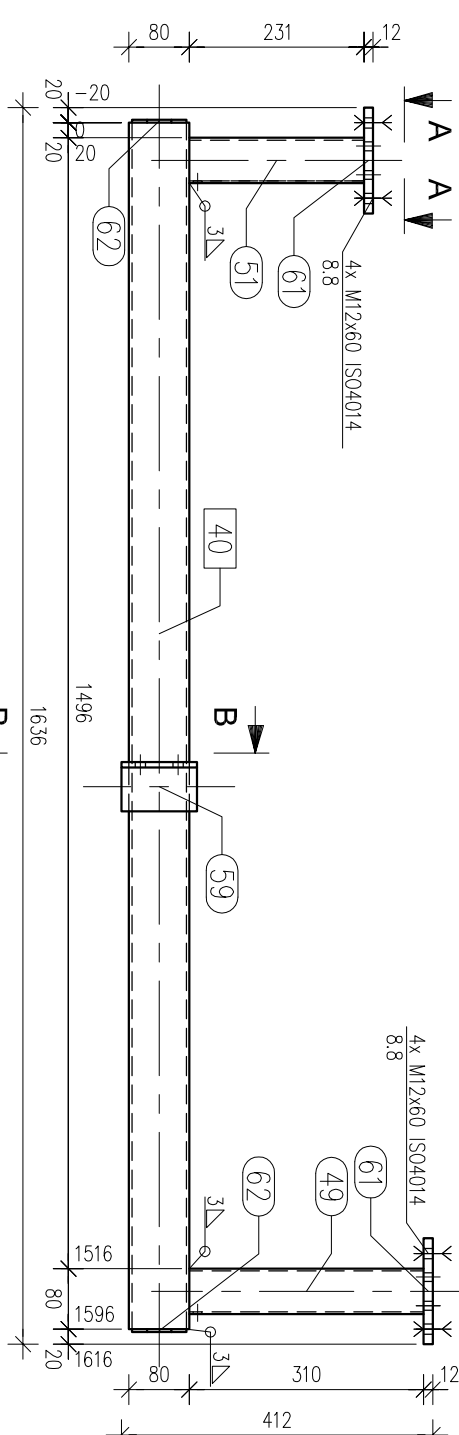
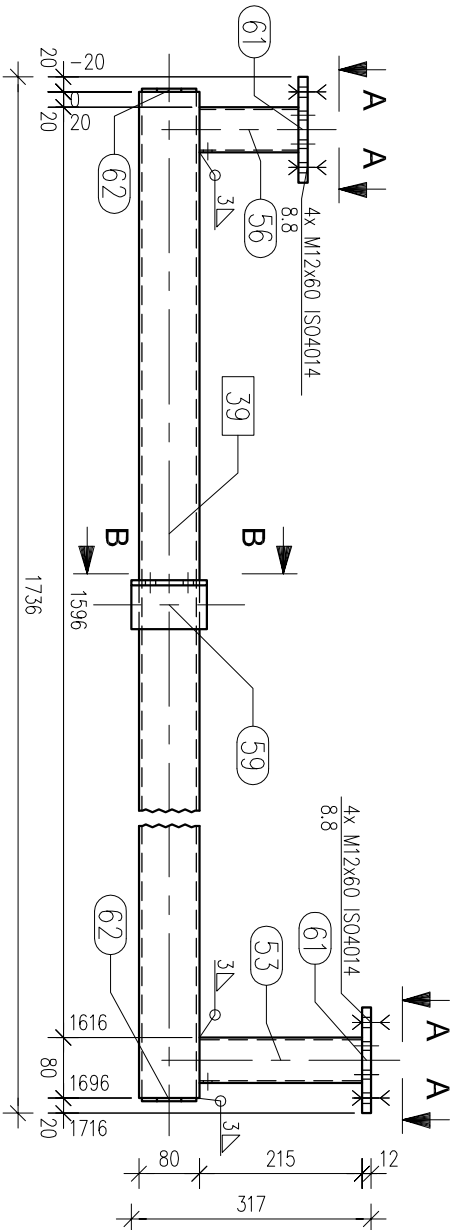
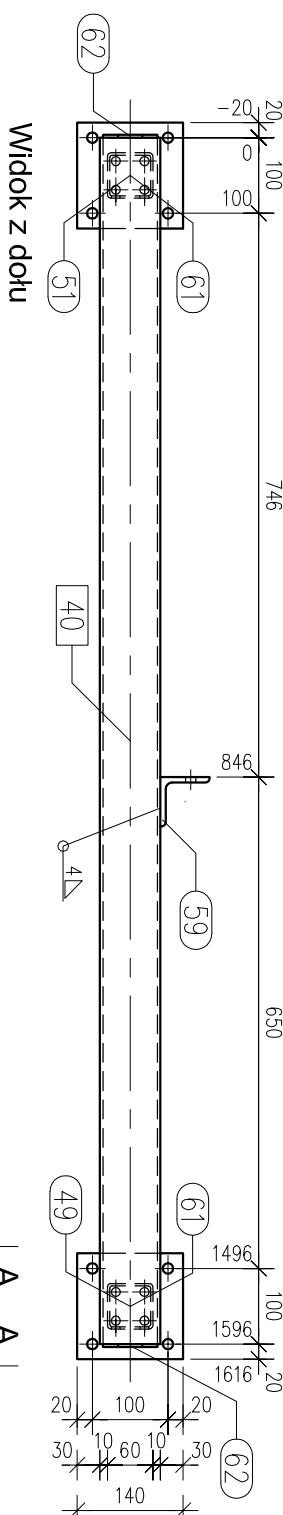
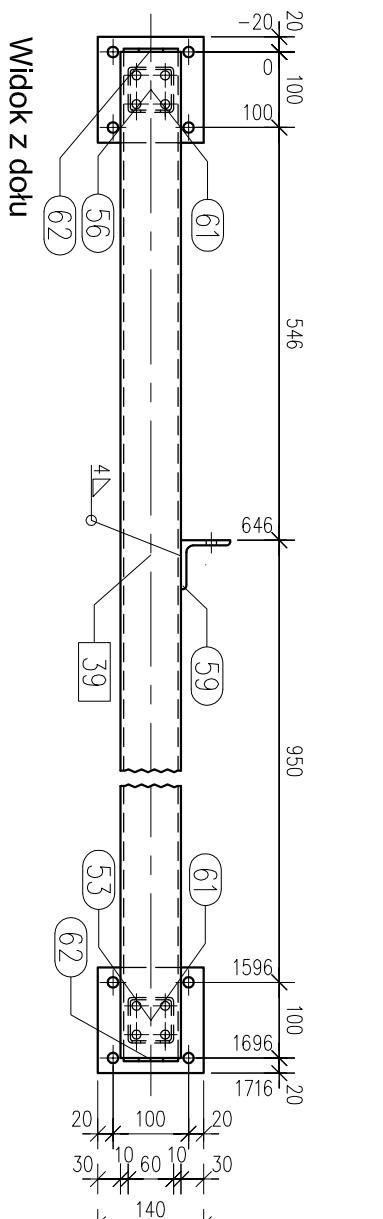
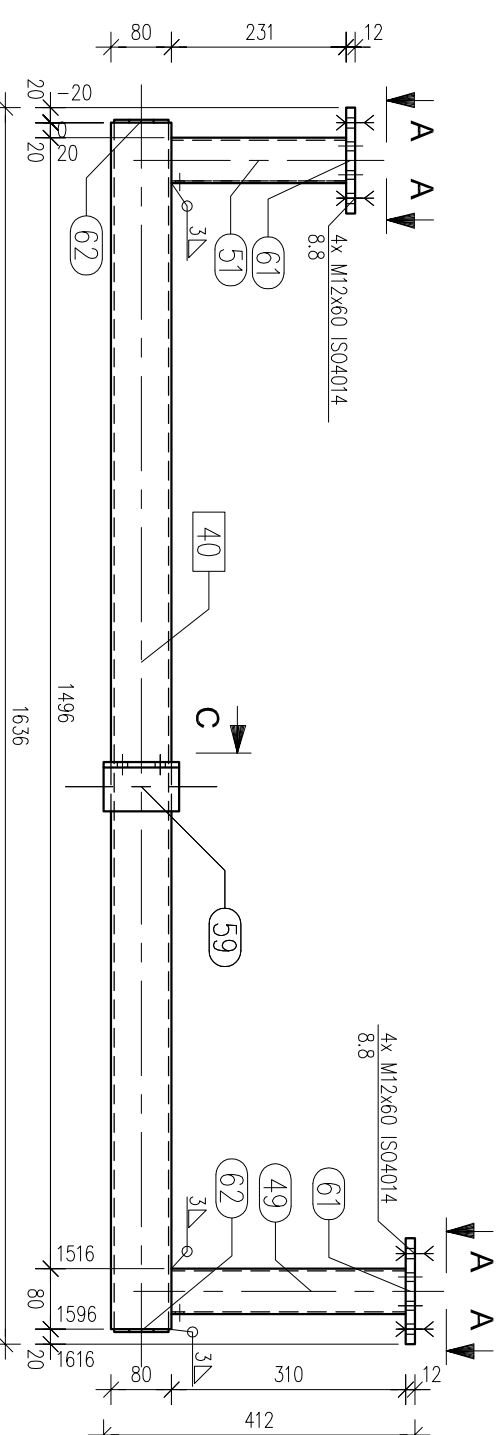
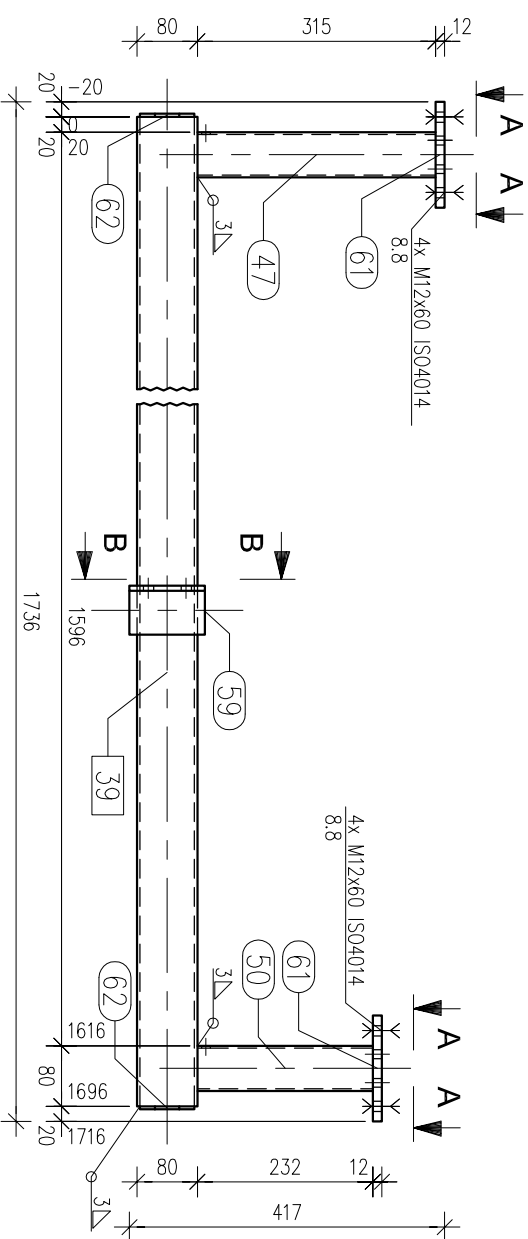
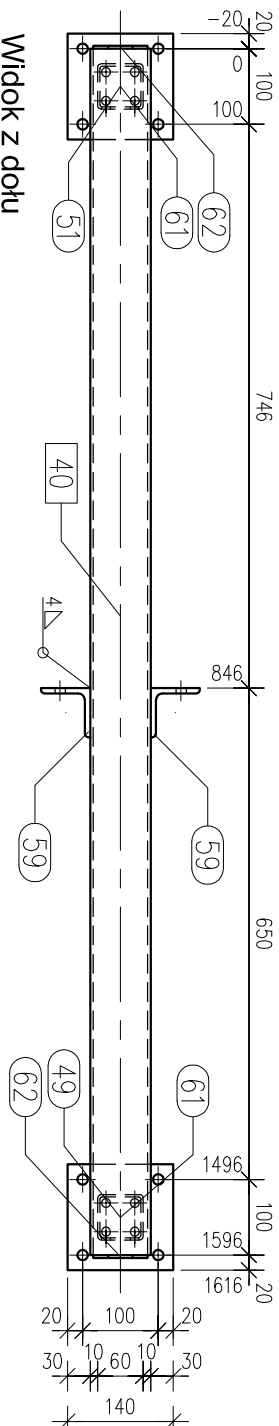
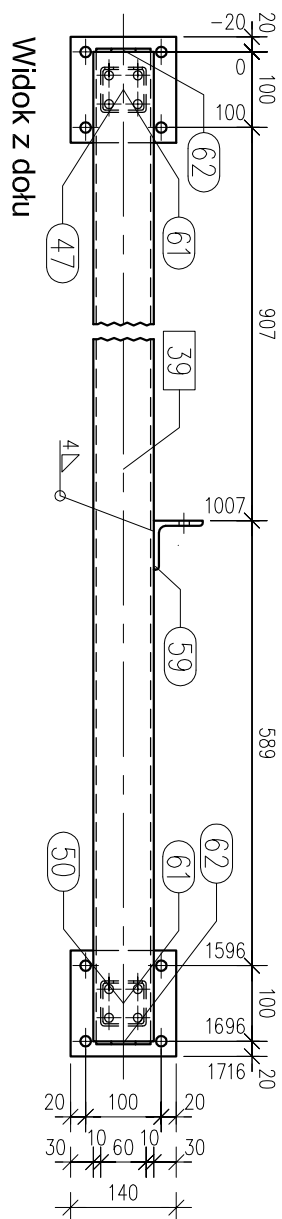
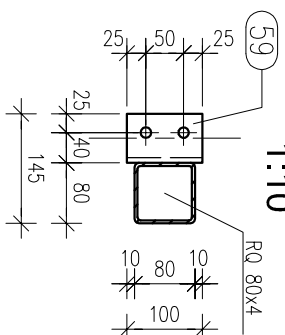
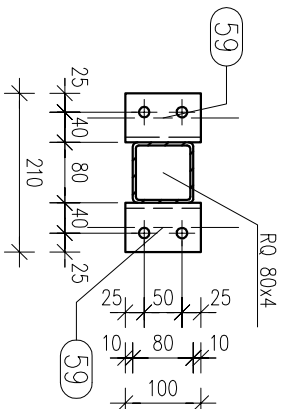
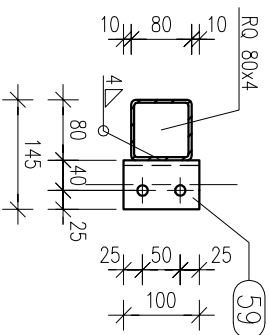
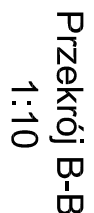
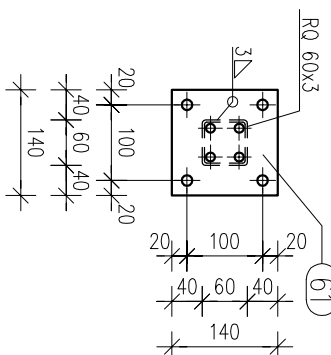


BELKA PODWIESZENIA
BP.39.12, ..., BP.40.2

1:10



UWAGA:


- 1) klasa konstrukcji stalowej – EXC2 wg PN-EN 1090-2.
- 2) klasa jakości złączy spawanych – "C" wg EN-ISO 5817:2009.

- 3) Stan dostawczy dla profili oraz blach $+AR_s + N_s + M_s$.
- 4) Wskaźniki wмяtyni podane na rysunku należy zwiększyć dla każdorazowo, przed rozpoczęciem prac spawniczych na miejscu budowy i w przypadku różnic składować się z projektantem.
- 5) Wszystkie spoiny wykonano na czołach dostępnych długościach słupów. Nieopisane spoiny wykonano analogicznie do opisanych.
- 6) Za metodę spoinami i dobór elektrod odpowiadał prosił o tego celu technolog w zakładzie wytwórczym.
- 7) Wykonanie elementów konstrukcji powinno być prowadzone w odpowiedniej kolejności umożliwiającą wmontowanie wszystkich profili i blach oraz wykonanie wszystkich spoin.

- 8) Zakres badań niemieszczących dla konstrukcji wg PN-EN 1090 – tablica 24 – MT, dodatkowo 100% VT (badanie wizualne).
- 9) Brzegi (krawędzie) do spawania oraz rowki spawnicze należy przygotować zgodnie z następującymi normami : -spawanie łukowe ręczne stali niskowęglowych – PN-EN ISO 9692-1; -spawanie doczołowe rur stalowych – PN-EN ISO 9692-1; -spawanie kłukiem kryłymi stali i niskostopowych – PN-EN ISO 9692-1; -spawanie kłukiem kryłymi stali i niskostopowych PN-EN ISO 9692-2.
- 10) Powierzchnia do młowania powinna być czysta, sucha, pozbawiona zanieczyszczeń oraz innych luźnych zanieczyszczeń. Zaleca się czyszczenie ostre krawędzie.

- 1) zabezpieczenie antykorozyjne – ocynk ogniwowy + malowanie farbami antykorozyjnymi dla kategorii korozyjności C3 i twardeści H (ponad 15 lot).
- Minimalna grubość ocynku 70µm. Minimalna grubość farb 200µm.

| STL | STL | NAMA | DELUSC | WAGA | STAK |
|-----|----------|-----------------------|--------|------|-------|
| 1 | BP 39.12 | BELTA PODMIESZCZKA | 1736 | 22,5 | 53,55 |
| 2 | BP 39.12 | RO 800,4 | 1696 | 16,9 | 53,55 |
| 3 | BP 39.12 | RO 600,3 | 1219 | 1,1 | 53,55 |
| 4 | BP 39.12 | RO 600,3 | 1219 | 1,1 | 53,55 |
| 5 | BP 39.12 | B. 65x7 | 2,32 | 1,7 | 53,55 |
| 6 | BP 39.12 | B. 140x140x12 | 140 | 0,7 | 53,55 |
| 7 | BP 39.12 | Konkretno M12 DIN7967 | 140 | 1,8 | 53,55 |
| 8 | BP 39.12 | Nokerto M12 ISO4032 | 7,6 | 0,0 | 53,55 |
| 9 | BP 39.12 | M12x60 ISO4014 | 0 | 0,0 | 53,55 |
| 10 | BP 39.12 | Podkładka M12 ISO7089 | 60 | 0,0 | 53,55 |
| 11 | BP 39.12 | BELTA PODMIESZCZKA | 1736 | 22,4 | 53,55 |
| 12 | BP 39.12 | RO 800,4 | 1696 | 16,9 | 53,55 |
| 13 | BP 39.12 | RO 600,3 | 1219 | 1,1 | 53,55 |
| 14 | BP 39.12 | RO 600,3 | 1219 | 1,1 | 53,55 |
| 15 | BP 39.12 | B. 65x7 | 2,32 | 1,7 | 53,55 |
| 16 | BP 39.12 | B. 140x140x12 | 140 | 0,7 | 53,55 |
| 17 | BP 39.12 | Konkretno M12 DIN7967 | 140 | 1,8 | 53,55 |
| 18 | BP 39.12 | Nokerto M12 ISO4032 | 7,6 | 0,0 | 53,55 |
| 19 | BP 39.12 | M12x60 ISO4014 | 0 | 0,0 | 53,55 |
| 20 | BP 39.12 | Podkładka M12 ISO7089 | 60 | 0,0 | 53,55 |
| 21 | BP 40 | BELTA PODMIESZCZKA | 1636 | 22,5 | 53,55 |
| 22 | BP 40 | RO 800,4 | 1596 | 15,9 | 53,55 |
| 23 | BP 40 | RO 600,3 | 1131 | 1,6 | 53,55 |
| 24 | BP 40 | RO 600,3 | 1131 | 1,6 | 53,55 |
| 25 | BP 40 | B. 65x7 | 1,77 | 1,2 | 53,55 |
| 26 | BP 40 | B. 140x140x12 | 140 | 0,7 | 53,55 |
| 27 | BP 40 | Konkretno M12 DIN7967 | 140 | 1,8 | 53,55 |
| 28 | BP 40 | Nokerto M12 ISO4032 | 7,2 | 0,0 | 53,55 |
| 29 | BP 40 | M12x60 ISO4014 | 0 | 0,0 | 53,55 |
| 30 | BP 40 | Podkładka M12 ISO7089 | 60 | 0,0 | 53,55 |
| 31 | BP 40 | BELTA PODMIESZCZKA | 1636 | 22,5 | 53,55 |
| 32 | BP 40 | RO 800,4 | 1596 | 15,9 | 53,55 |
| 33 | BP 40 | RO 600,3 | 1131 | 1,6 | 53,55 |
| 34 | BP 40 | RO 600,3 | 1131 | 1,6 | 53,55 |
| 35 | BP 40 | B. 65x7 | 1,77 | 1,2 | 53,55 |
| 36 | BP 40 | B. 140x140x12 | 140 | 0,7 | 53,55 |
| 37 | BP 40 | Konkretno M12 DIN7967 | 140 | 1,8 | 53,55 |
| 38 | BP 40 | Nokerto M12 ISO4032 | 7,2 | 0,0 | 53,55 |
| 39 | BP 40 | M12x60 ISO4014 | 0 | 0,0 | 53,55 |
| 40 | BP 40 | Podkładka M12 ISO7089 | 60 | 0,0 | 53,55 |
| 41 | BP 40 | BELTA PODMIESZCZKA | 1636 | 22,5 | 53,55 |
| 42 | BP 40 | RO 800,4 | 1596 | 15,9 | 53,55 |
| 43 | BP 40 | RO 600,3 | 1131 | 1,6 | 53,55 |
| 44 | BP 40 | RO 600,3 | 1131 | 1,6 | 53,55 |
| 45 | BP 40 | B. 65x7 | 1,77 | 1,2 | 53,55 |
| 46 | BP 40 | B. 140x140x12 | 140 | 0,7 | 53,55 |
| 47 | BP 40 | Konkretno M12 DIN7967 | 140 | 1,8 | 53,55 |
| 48 | BP 40 | Nokerto M12 ISO4032 | 7,2 | 0,0 | 53,55 |
| 49 | BP 40 | M12x60 ISO4014 | 0 | 0,0 | 53,55 |
| 50 | BP 40 | Podkładka M12 ISO7089 | 60 | 0,0 | 53,55 |
| 51 | BP 40.2 | BELTA PODMIESZCZKA | 1636 | 22,5 | 53,55 |
| 52 | BP 40.2 | RO 800,4 | 1596 | 15,9 | 53,55 |
| 53 | BP 40.2 | RO 600,3 | 1131 | 1,6 | 53,55 |
| 54 | BP 40.2 | RO 600,3 | 1131 | 1,6 | 53,55 |
| 55 | BP 40.2 | B. 65x7 | 1,77 | 1,2 | 53,55 |
| 56 | BP 40.2 | B. 140x140x12 | 140 | 0,7 | 53,55 |
| 57 | BP 40.2 | Konkretno M12 DIN7967 | 140 | 1,8 | 53,55 |
| 58 | BP 40.2 | Nokerto M12 ISO4032 | 7,2 | 0,0 | 53,55 |
| 59 | BP 40.2 | M12x60 ISO4014 | 0 | 0,0 | 53,55 |
| 60 | BP 40.2 | Podkładka M12 ISO7089 | 60 | 0,0 | 53,55 |

| | | | |
|--|---|---|------------|
| BIURO KONSULTACYJNE | |  STAL - PROJEKT ul. Sosnowa 34, 16-110 Białystok tel./fax: (085) 7108643 szlenderka@stal-projekt.com.pl | |
| INWESTOR | Przedsiębiorstwo Usługowo - Handlowo - Produkcyjne "LECH" Spółka z o.o. ul. Kombarantów 4 15-110 Białystok | | |
| Obiekt | PODKONSTRUKCJA POD INSTALACJĘ ZRASZAJĄCĄ W BUDYNKU SORTOWNI Hryniewiczze gm. Juchnowiec Kościelny dz. nr 436 | | |
| Faza | PROJEKT WYKONAWCZO - WARSZTATOWY | | |
| Przedmiot | BELKA PODWIESZENIA BP.39.12....., BP.40.2 | | |
| Gł. Projektant | | Współpraca | |
| dr hab. inż. | | mgr inż. | |
| Jerzy K. Szlenderk, prof. nzw. | | Andrzej Bukowski | |
| BP.11/3/88 | | | |
| | | | |
| | | | |
| Branża: | Konstrukcja | Data: | 24.11.2017 |
| Wzrostanie tej dokumentacji wymaga zgody autorów projektu i zakupienia praw autorskich. (Ustawa z dnia 4.02.1994r. Dz. U. nr 24 poz. 83) | | A2+ | n.r.s. |
| | | PW-KB-012 | Rew. |